



Étape 1 : Mise en route du GPS

Il est nécessaire avant tout travail par GPS d'allumer le récepteur avec le bouton en façade et de le laisser environ 5 minutes dans une zone où la visibilité du ciel est bonne.



Le voyant «PWR» doit alors être allumer.



Étape 2 : Connexion à internet

Afin de se connecter à internet, il faut démarrer le logiciel «One Click Internet»
La fenêtre suivante va alors s'ouvrir si la carte SIM est présente :




Il faut alors cliquer sur le bouton vert pour effectuer la connexion sur le réseau de téléphonie mobile. Le bouton vert passe d'abord à l'orange lors de la connexion (Cliquer sur celui-ci entraîne l'interruption de la connexion), puis au rouge.

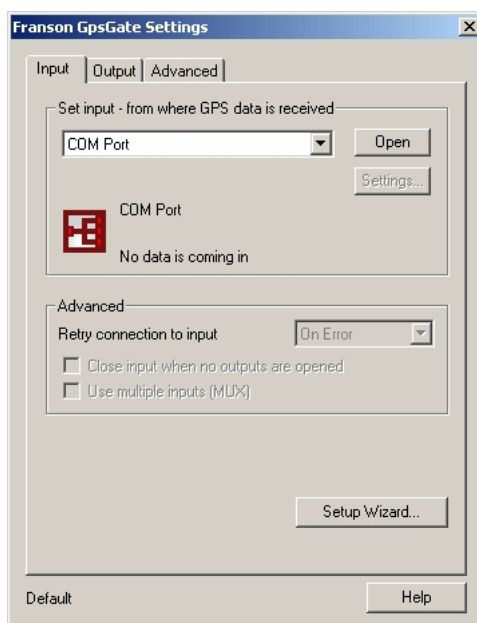


Si le voyant en dessous du bouton devient vert est que le message «connecté» apparaît, cela indique que la connexion est établie.

Note : En cas de problème se reporter à la fiche «Paramétrage d'un module 3G avec One Click Internet»

Étape 3 : Activation de GPS Gate

Lancer le logiciel «GPS Gate»  puis aller dans la barre de tâches et faites un clic droit de souris sur son icône. Un menu apparaît alors, sélectionner -> **Setting**. La fenêtre suivante doit alors apparaître :



Cliquer alors sur -> **Open**.

Le dessin ci-dessous devrait alors s'afficher dans la fenêtre ainsi que dans l'icône de la barre de tâches.

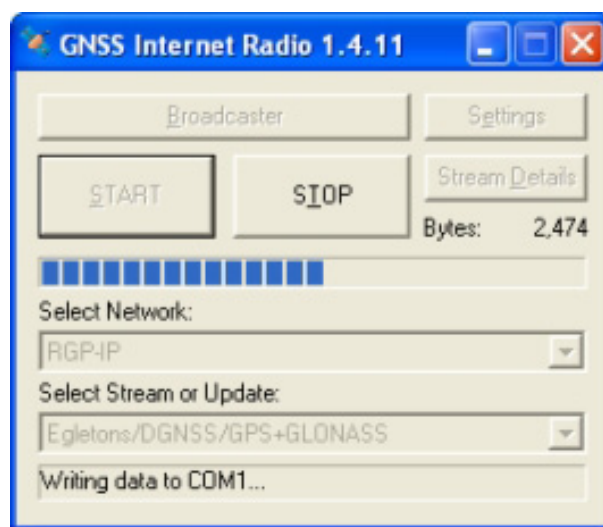
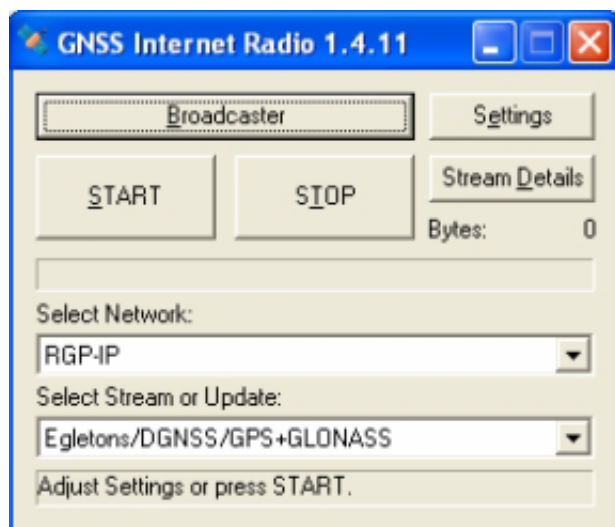


Note : Si l'icône prend l'une de ces deux couleurs  , se reporter à la fiche «Paramétrage de GPS Gate».

Étape 4 : Connexion à TERIA avec GNSS Internet Radio

Ouvrir le logiciel «GNSS Internet Radio» .

La fenêtre en bas à gauche doit apparaître. Cliquer sur -> **START**. Une barre de défilement doit alors commencer à se charger comme sur la fenêtre en bas à droite. La valeur à côté de «Bytes:» augmente lors de la réception des données depuis les serveurs de TERIA.



Note : En cas de problème se reporter à la fiche «Paramétrage de GNSS Internet Radio»

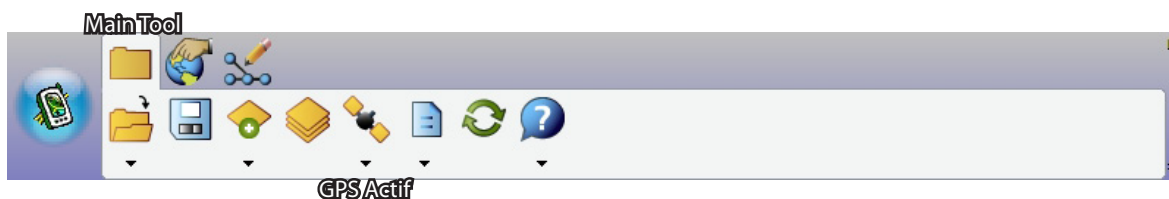
Étape 5 : Connexion au logiciel de saisie

1. ArcPAD



Lancer le logiciel «ArcPad».

Après avoir ouvert votre projet, la fenêtre principale d'arcpad s'ouvre. La barre de menu suivante doit s'afficher :



Aller dans ->**Main Tool** puis cliquer sur ->**GPS Actif** afin d'activer le GPS. Le bandeau suivant doit alors apparaître en bas de l'écran principale d'ArcPad :



Note : Si le bandeau est gris et affiche «NO GPS» ou bien rouge et «No Fix», se reporter à la fiche «Paramétrage du GPS dans ArcPad».

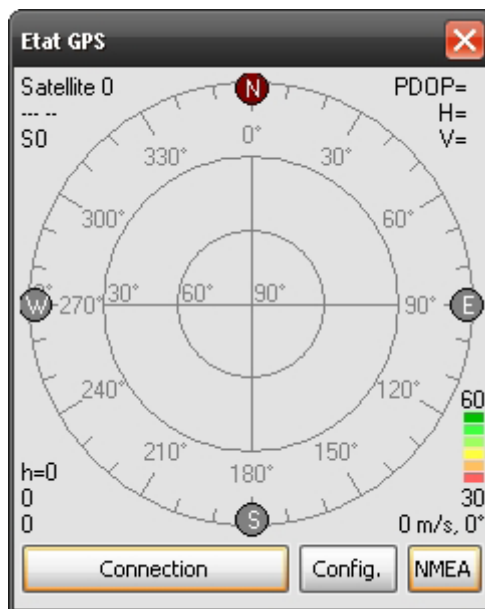
2. Digiterra



Lancer le logiciel «Digiterra».

La fenêtre principale de Digiterra s'ouvre. Charger d'abord le projet de travail souhaité en faisant ->**ouvrir carte** (ou ->**Créer nouvelle carte** si vous n'avez pas encore créer de projet).

Appuyer ensuite sur ->**Etat GPS et réglages** pour ouvrir la fenêtre suivante :



Cliquer sur ->**Connection**. La carte du ciel affichant les satellites visibles au dessus doit alors se remplir automatiquement.

Note : Si rien ne s'affiche, se reporter à la fiche «Paramétrage du GPS dans Digiterra».

La prise de données peut alors commencer !